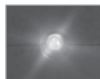


TERRA-S®

MOBIL KIT BENUTZUNGSANLEITUNG

LUFTDRUCKMESSER

- Misst PSI/BAR



LICHT

- 10 Lumen
- Helles LED für Notfälle bei Nacht



STROMVERSORUNGSKABEL

- an 12V Anschluss anschließen

AN- / AUSSCHALTER

REIFENDICHTMITTELFLASCHE (450mL)

LUFTSCHLAUCH

VENTILAUSDREHER ADAPTERS



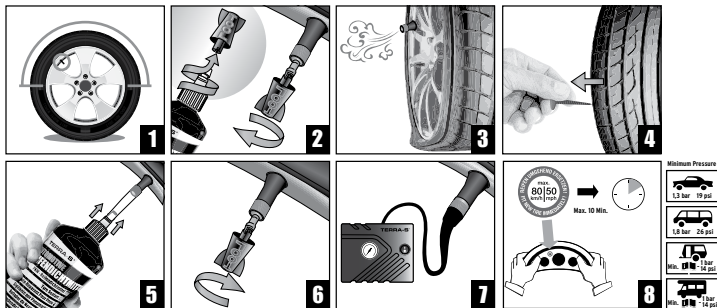
Das TERRA-S® Mobil Kit ermöglicht eine schnelle Notfallreparatur. Behandelte Reifen sollten so schnell wie möglich von einem qualifizierten Reifenfachmann repariert werden, um die Sicherheit und ordnungsgemäße Reinigung des Reifendrucksensors, falls vorhanden, zu gewährleisten. Wir empfehlen, den behandelten Reifen innerhalb von 3 Tagen oder 160 km nach Verwendung von TERRA-S Reifendichtmittel zu reparieren, je nachdem, was zuerst eintritt. Informieren Sie den Reifenfachmann über die Verwendung des Produkts.



ACHTUNG! ALLE ANLEITUNGEN GENAU DURCHLESEN.
EINE MISSACHTUNG DIESER WARNHINWEISE KANN ZU BRÄNDEN,
VERLETZUNGEN ODER SACHSCHÄDEN FÜHREN.

BEDIENUNGSANLEITUNG

Die Reparatur eines platten Reifens mit dem TERRA-S Mobil Kit ist einfach und dauert circa 12 Minuten.



1. Beginnen Sie, indem Sie den Reifen so drehen, dass sich das Ventil in der oberen Reifenhälfte befindet.
2. Den Ventilkern langsam mit dem mitgelieferten Ventilschlüssel heraus-schrauben. Achten Sie darauf den Ventilkern festzuhalten, da dieser von der ausgestoßenen Luft des Reifens weggeblasen werden kann.
3. Die Luft komplett aus dem Reifen ablassen.
4. Wenn möglich, den Fremdkörper aus dem Reifen entfernen.
5. Flasche schütteln. Den weißen Aufsatz auf die Flasche aufschrauben. Verbinden Sie den Einfüllschlauch mit der Flasche und an das Ventil und füllen Sie die empfohlene Menge TERRA-S Reifendichtmittel ein.
6. Setzen Sie den Ventilkern wieder ein und schrauben ihn fest.
7. Pumpen Sie den Reifen auf.



SCHRITT 1

Kompressorschlauch auf Ventil setzen und aufschrauben.



SCHRITT 2

Stromanschlusskabel an 12V Steckdose anschließen.



SCHRITT 3

Kompressor einschalten und sobald der richtige Reifendruck erreicht ist, den Kompressor ausschalten, den Stecker herausnehmen und den Luftschlauch abschrauben.

***HINWEIS:** Den empfohlenen Reifendruck finden Sie in der Betriebsanleitung Ihres Fahrzeugs oder im Türhahmen auf der Fahrerseite.

8. Fahrt nach Aufpumpen des Reifens unverzüglich forsetzen. Fahren Sie 3km und halten Sie an, um zu überprüfen, ob der Reifenschaden versiegelt wurde. Reifendruck prüfen. Bei Bedarf wieder auffüllen. Bringen Sie den mitgelieferten Aufkleber auf Ihrer Windschutzscheibe an, um Sie daran zu erinnern, die Geschwindigkeit nicht zu überschreiten, bis Sie nach Hause oder in eine Werkstatt kommen, um Ihren Reifen professionell reparieren zu lassen. Fahren Sie unter 80km/h (50mph), um Vibrationen zu vermeiden, die durch das Vorhandensein von Dichtungsmaterial in Ihrem Reifen verursacht werden.

HINWEIS: Das Einbringen einer Flüssigkeit in einen Reifen erzeugt bei bestimmten Geschwindigkeiten Vibrationen, entsprechend den allgemeinen physikalischen Gesetzen. Wenn Sie während der Fahrt nach der Reparatur Vibrationen feststellen, reduzieren Sie die Geschwindigkeit.

WIE VIEL DICHTMITTEL PRO REIFEN?



450mL

PROBLEMBEHEBUNG

Kompressor geht nicht an:

1. Überprüfen Sie die Sicherung. Sie könnte geplatzt sein. Die 12V Sicherung befindet sich im Steckdosen-Adapter. Schrauben Sie die Spitze ab, entfernen Sie die Sicherung und überprüfen Sie sie. Falls erforderlich, Sicherung durch 15A 250V 5mm x 20mm ersetzen.
2. Überprüfen Sie die Sicherung der Fahrzeugsteckdose, diese sollte mindestens 15 Amp. haben.
3. Prüfen Sie, ob die Steckdose oder der Anschlussstecker verschmutzt sind (insbesondere mit Tabak). Entfernen Sie den Schmutz mit einem nicht leitenden Objekt (also nicht mit den Fingern oder einem Objekt aus Metall).
4. Drücken Sie das Stromkabel fest in den Anschluss und drehen Sie es vor und zurück.



Kompressor startet nicht und die Sicherung wurde überprüft:

1. Vergewissern Sie sich, dass das Stromkabel richtig fest angeschlossen ist.
2. Prüfen Sie, ob die Steckdose oder der Anschlussstecker verschmutzt sind (insbesondere mit Tabak). Entfernen Sie den Schmutz mit einem nicht leitenden Objekt (also nicht mit den Fingern oder einem Objekt aus Metall).
3. Stellen Sie sicher, dass die Steckdose mindestens 15 Amp. hat. (Wahrscheinlich muss die Zündung angeschaltet sein.)

Der Kompressor läuft, aber es gelangt keine Luft in den Reifen:

1. Vergewissern Sie sich, dass der Anschluss fest und so weit wie möglich auf den Ventilschaft aufgeschraubt ist.
2. Überprüfen Sie, ob der Reifen undicht ist, oder ob der Luftschlauch Risse oder undichte Stellen an den Anschlussstücken aufweist.

Der Kompressor läuft langsam:

1. Wenn die Pumpe durch Überbeanspruchung überhitzt ist, schalten Sie die Pumpe ab und lassen Sie sie 25 Minuten lang abkühlen.
2. Die Spannung ist zu niedrig; überprüfen Sie den Zustand der Fahrzeugbatterie.

HINWEIS: Wenn der Reifen vollkommen platt ist, kann er sich evtl. von der Felge lösen, wodurch beim Aufpumpen Luft austreten kann. In diesem Fall muss das Fahrzeug vor dem Befüllen des Reifens mit einem Wagenheber angehoben werden.

ACHTUNG! HEISS • WÄHREND DES BETRIEBS NICHT IN DEN HÄNDEN HALTEN • DEN KOMPRESSOR AUF EINER HARTEN, SAUBEREN OBERFLÄCHE ABSTELLEN.

1. Während der Kompressor in Betrieb ist, darf der Motor des Fahrzeugs NICHT laufen. Eventuell muss sich der Zündschlüssel im Zündschloss in der "ACC"- oder "ON"-Position befinden. Bitte versichern Sie sich, dass die Handbremse angezogen ist. Stellen Sie stets sicher, dass der Ventildrucker des Ventilschlusses den Einsatz im Ventilschaft herunterdrückt.
2. Den Kompressor höchstens 10 Minuten am Stück laufen lassen. Das Gerät sollte ungefähr 25 Minuten lang abkühlen, bevor es wieder in Betrieb genommen wird. Den Kompressor niemals unbeaufsichtigt lassen.
3. Zum Messen des Reifendrucks IMMER ein Druckmessgerät benutzen. NICHT zu viel Luft in den Reifen geben.
4. Auf aufblasbaren Gegenständen (z. B. Schlauchboote, Bälle, usw.) wird nicht immer der empfohlene Luftdruck angegeben. Deshalb müssen Sie darauf achten, diese Gegenstände nicht zu sehr aufzupumpen.
5. Während der Kompressor in Betrieb ist, dürfen Eingang und Ausgang der Pumpe nicht blockiert werden.
6. Den Kompressor außer Reichweite von Kindern aufbewahren.
7. Für den Gebrauch mit 12-Volt-DC-Steckdose, mit einem Nennstrom von 15 Ampere oder höher. Nicht mit älteren 8-Ampere-Steckdose für Zigarettenanzünder benutzen.

ACHTUNG!

Dieses Reparatur Kit ist ausschließlich für den Notfall gedacht, um den Wagen in die nächstliegende Reifenwerkstatt zu fahren, um den Reifen professionell reparieren zu lassen. Nicht für größere Reifenschäden geeignet. PKW-Reifen dürfen nur in der Lauffläche repariert werden. Nicht für Reparaturen an der Wulst, Seitenwand oder Schulterbereich geeignet. Um Verletzungen auszuschließen, ist höchste Vorsicht während der Nutzung des Gerätes geboten. Es sollte ein Augenschutz getragen werden.

ANLEITUNG ZUR ENTFERNUNG VOM DICHTMITTEL FÜR DEN REIFENDIESNT MONTEUR:

Das Dichtmittel sollte vor einer permanenten Reparatur aus dem Reifen gewischt werden. Der beste Weg, dies zu erreichen und gleichzeitig die Umwelt zu schützen, ist, ein Tuch oder mehrere Tücher zu verwenden, um das Dichtmittel zu sammeln und den Rest von der Innenseite des Reifens abzuwischen. Das im Gewebe eingeschlossene Dichtmittel kann dann sauber und sicher gemäß den örtlichen Vorschriften entsorgt werden.

GARANTIE: Für einen Zeitraum von einem Jahr ab dem Kaufdatum garantiert der Hersteller, dass dieses Produkt bei ordnungsgemäßer Verwendung den Spezifikationen entspricht. Die Haftung des Herstellers und der Rechtsbehelf des Kunden beschränken sich bei jedem Garantieanspruch ausschließlich auf einen Gutschein des Herstellers für ein Ersatzprodukt nach Rückgabe der Einheit und nach Kaufnachweis.

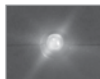
FRAGEN ODER KOMMENTARE: Rufen Sie an unter +49-7551-9200-0 oder besuchen Sie www.terra-s.com.
ITW Global Tire Repair • 125 Venture Drive, Suite 210, San Luis Obispo, CA 93401 USA.
TERRA-S® ist ein Markenzeichen von Illinois Tool Works, Inc., eingetragen in den USA und anderen Ländern.

TERRA-S®

MOBIL KIT-INSTRUCTIONS

DIAL GAUGE

- Measures BAR/PSI



LIGHT

- 10 Lumens
- Bright LED for night-time emergencies



POWER SOURCE

- Plugs into 12V power outlet

ON/OFF SWITCH

TYRE SEALANT (450mL)



AIR HOSE

VALVE CORE REMOVAL TOOL ADAPTERS

TERRA-S® Mobil Kit provides a quick emergency repair. Treated tyres should be repaired by a qualified tyre professional at the earliest opportunity to ensure safety and proper cleaning of tyre pressure sensor, if so equipped. We recommend treated tyre be repaired within 3 days or 160km after use of TERRA-S Tyre Sealant, whichever comes first. Advise tyre professional of product use.

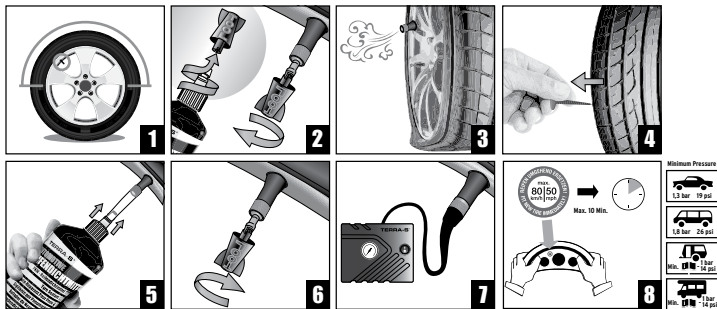


ATTENTION! READ ALL INSTRUCTIONS CAREFULLY

FAILURE TO FOLLOW WARNING INSTRUCTIONS CAN RESULT IN FIRE, PERSONAL INJURY OR PROPERTY DAMAGE.

INSTALLATION INSTRUCTIONS

Repairing a flat tyre with a TERRA-S Mobil Kit is simple and takes only 12 minutes.



1. Start by rotating tyre so that the valve stem is in the upper half of the tyre.
2. Slowly remove the valve core with valve core tool provided. Take care to keep a hold of the valve core as remaining pressure in the tyre can cause the core to shoot out.
3. Allow the tyre to fully deflate.
4. Remove the puncturing object if possible.
5. Shake the bottle. Place white cap on sealant bottle. Attach filler tube to the bottle tip and tyre valve stem and squeeze in whole bottle content of TERRA-S Tyre Sealant.
6. Replace the valve core.
7. Inflate the tyre.



STEP 1

Screw on air hose onto valve stem.



STEP 2

Plug power cord into power outlet receptacle.



STEP 3

Turn on inflator and when proper pressure is reached, turn off inflator, unplug power cord and remove connector.

***NOTE:** Correct tyre pressure can be found in vehicle owner's manual or on driver's side door jamb.

8. Immediately after inflating, drive for 2mi (3km) and stop to verify that the puncture has been sealed. Check tyre pressure. Reinflate if necessary. Apply the provided sticker to your windshield to remind you not to overspeed until you reach home or a workshop to have your tyre professionally repaired. Drive under 50mph (80km/h) to avoid vibrations caused by the presence of sealant in your tyre.

NOTE: Introducing a liquid in a tyre provokes vibrations at certain speeds, according to general physics laws. If you experience vibrations while driving after the repair, slow down.

HOW MUCH SEALANT PER TYRE?



450mL

TROUBLESHOOTING

Inflator does not turn on:

1. Check the fuse. It may have blown. 12V fuse is located in the plug adapter. Unscrew the tip, remove fuse, and inspect. If necessary, replace fuse with 15A 250V 5mm x 20mm.
2. Check vehicle's power outlet fuse; it should be a minimum of 15 amps.
3. Check receptacle and plug terminals for dirt (particularly tobacco). Use a non-conductive probe (not fingers or metal) to dislodge and remove debris.
4. Push the power plug firmly into the receptacle and twist it back and forth.



Inflator does not start and fuse has been checked:

1. Push the power plug firmly into the power accessory outlet and twist it back and forth.
2. Check power accessory outlet for debris and remove if necessary. Use a nonconductive probe; not fingers or metal.
3. Be sure vehicle power outlet fuse is at least 15 amps. (Vehicle may need to be turned on to power auxiliary port.)

Inflator runs but does not inflate:

1. Be sure the connector is screwed onto the valve stem as far as possible.
2. Check tyre for leaks and check hose for breaks and leaks at fittings.

Inflator runs slowly:

1. The unit may have overheated from excessive use. Shut it off and allow it to cool for 25 minutes.
2. Voltage may be too low. Check condition of vehicle's battery.

NOTE: If tyre is totally deflated, it is possible that the tyre could separate from the rim, allowing air to leak out when trying to inflate. In the event this occurs, jack up the vehicle to aid inflation. If this does not work call roadside assistance.

CAUTION: HOT • DO NOT HOLD IN HAND WHILE OPERATING • PLACE INFLATOR ON A HARD, CLEAN SURFACE.

1. **DO NOT** run vehicle while inflator is operating. You may need to be in “accessory” or “on” position. Please make sure emergency brake is set and car is in park. Always ensure air hose chuck touches the core of the valve stem for proper inflation.
2. **DO NOT** use inflator continuously for more than 10 minutes. Allow unit to cool approximately 25 minutes between uses. Do not leave inflator unattended.
3. **ALWAYS** use a pressure gauge to check tyre pressure. **DO NOT** overinflate.
4. Soft inflatables (i.e. rafts, balls, etc.) may not have recommended pressure markings. Be careful not to inflate items beyond their capacity.
5. While operating, never block the inflator input or output.
6. Keep inflator out of reach of children.
7. For use with 12 volt DC power outlets rated 15 amps or higher. Do not use with older 8 amp cigarette lighter receptacles.

WARNING!

This repair kit is only suitable for emergency tyre repairs to enable vehicles to be driven to a service center where proper repairs can be made to the tyre. Not intended for use for major tyre damage. Radial ply passenger car tyres may only be repaired in the tread area. No repairs are permitted on the bead, sidewall, or shoulder area of the tyre. To prevent injury extreme caution should be used while using tools. Eye protection should be worn while repairing tyre.

SEALANT REMOVAL INSTRUCTIONS

FOR THE TYRE REPAIR PROFESSIONAL:

The sealant should be wiped out of the tyre prior to making a permanent repair. The best way to achieve this, while protecting the environment, is to use a cloth or several clothes to collect the sealant and wipe the rest from the inside of the tyre. The sealant trapped within the fabric can then be disposed of in a clean and safe manner according to the local regulations.

WARRANTY: For the period of one year from date of purchase, manufacturer guarantees that this Product will meet the specifications when used as directed. Manufacturer's sole liability and Customer's sole remedy under any warranty claim is limited to Manufacturer's coupon upon return of proof of purchase.

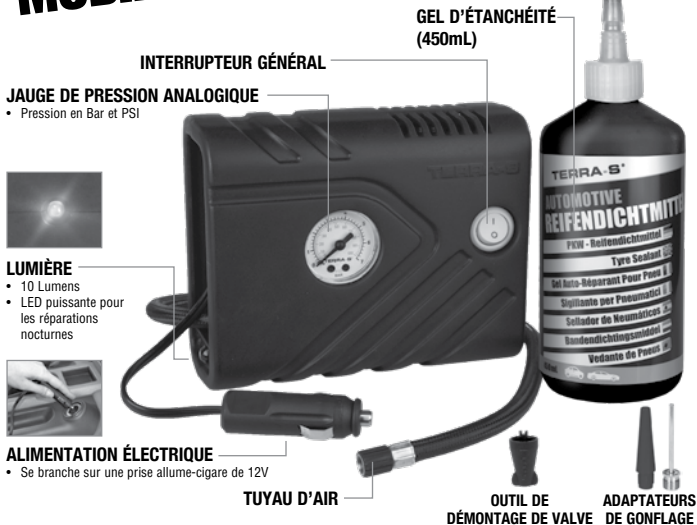
QUESTIONS OR COMMENTS: Call +49-7551-9200-0 or visit www.terra-s.com.

ITW Global Tire Repair • 125 Venture Drive, Suite 210, San Luis Obispo, CA 93401 USA.

TERRA-S® is a trademark of Illinois Tool Works, Inc., registered in the U.S. and other countries.

TERRA-S®

MOBIL KIT - INSTRUCTIONS

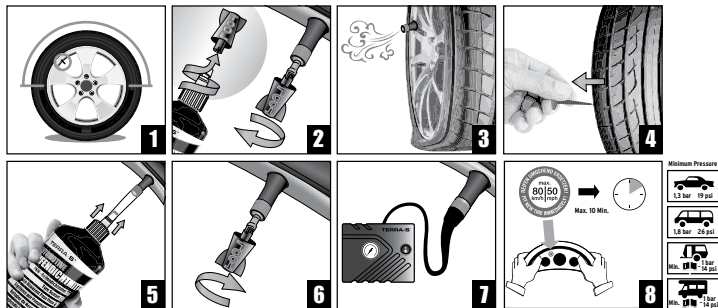


Le Mobil Kit TERRA-S® permet une réparation d'urgence rapide. Les pneus traités doivent être réparés par un professionnel qualifié dès que possible afin d'assurer la sécurité et le nettoyage correct du capteur de pression des pneus, le cas échéant. Nous recommandons de faire réparer le pneu traité dans les 3 jours ou 160 km après l'utilisation du gel d'étanchéité TERRA-S. Informer les professionnels du pneu de l'utilisation du produit.

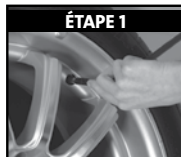
⚠ ATTENTION ! LISEZ ATTENTIVEMENT TOUTES LES INSTRUCTIONS.
LE NON-RESPECT DES CONSIGNES DE SÉCURITÉ PEUT ENTRAÎNER DES INCENDIES, DES BLESSURES OU DES DOMMAGES MATÉRIELS.

INSTRUCTIONS D'INSTALLATION

Réparer une crevaison avec le Mobil Kit TERRA-S est très facile et prend seulement une douzaine de minutes.



1. Commencez par faire tourner la roue jusqu'à ce que la valve se trouve dans la moitié supérieure du pneu.
2. Enlevez lentement l'obus de valve à l'aide de l'outil fourni dans le capuchon. Veillez à tenir l'obus de valve pendant ce processus car la pression résiduelle dans le pneu peut provoquer son éjection.
3. Laissez le pneu se dégonfler entièrement.
4. Enlevez l'objet responsable de la crevaison si cela est possible.
5. Secouez la bouteille puis vissez le capuchon blanc. Fixez le tube de remplissage sur l'extrémité du capuchon d'un côté et sur la tige de la valve de l'autre, puis faites entrer la quantité recommandée de liquide d'étanchéité TERRA-S dans le pneu.
6. Remplacez l'obus de valve.
7. Gonflez le pneu.



Vissez le connecteur du tuyau d'air sur la valve.



Brancher le câble d'alimentation dans la prise allume-cigare.



Allumez le gonfleur et une fois la pression recommandée atteinte, éteignez le gonfleur, débranchez le câble d'alimentation et déconnectez le tuyau d'air.

***REMARQUE :** La pression correcte des pneus se trouve dans le manuel du propriétaire du véhicule ou sur le montant de la porte côté conducteur.

8. Immédiatement après le gonflage, démarrez, roulez 3km puis arrêtez-vous pour vérifier que la crevaison a été colmatée. Vérifiez la pression du pneu. Gonflez de nouveau si nécessaire. Appliquez l'autocollant fourni sur votre pare-brise pour vous rappeler de ne pas dépasser la vitesse maximale jusqu'à ce que vous arriviez chez vous ou dans un atelier pour faire réparer vos pneus par un professionnel. Roulez à moins de 80 km/h pour éviter les vibrations causées par la présence de produit d'étanchéité dans votre pneu.

REMARQUE : l'introduction d'un liquide dans un pneu provoque des vibrations à certaines vitesses, selon les lois physiques générales. Si vous ressentez des vibrations en conduisant après la réparation, ralentissez.

COMBIEN DE GEL TERRA-S PAR PNEU ?



450mL

DÉPANNAGE

Le gonfleur ne se met pas en marche :

1. Vérifiez l'état du fusible. Il pourrait être endommagé. Le fusible de 12V est situé dans la prise d'alimentation du kit. Démontez le bout de la prise, comme indiqué sur le schéma ci-contre, enlevez le fusible et inspectez-le. Si nécessaire, remplacez-le par un fusible de 15A / 250V / 5mm x 20mm.



2. Vérifiez le fusible de la prise allume-cigare du véhicule. Il devrait être de 15A minimum.

3. Vérifiez si le réceptacle de la prise de courant ne présente pas une accumulation de débris (du tabac particulièrement) et enlevez-les le cas échéant. Utilisez un outil non conducteur (pas les doigts, ni du métal) pour déloger et enlever débris et saletés.

4. Enfoncez la fiche d'alimentation fermement dans la prise et faites-la bouger pour bien l'ajuster.

Le gonfleur ne fonctionne pas et le fusible a été vérifié :

1. Enfoncez la fiche d'alimentation fermement dans la prise et faites-la bouger pour bien l'ajuster.

2. Vérifiez si la prise allume-cigare ne présente pas une accumulation de débris et enlevez-les si nécessaire. Utilisez un outil non conducteur (pas les doigts, ni du métal) pour déloger et enlever débris et saletés.

3. Veillez à ce que le fusible de la prise électrique du véhicule soit au moins de 15 ampères. Il pourrait être nécessaire de mettre le contact pour que la prise fonctionne.

Le gonfleur s'allume mais ne gonfle pas :

1. Veillez à ce que le connecteur se trouve vissé sur la tige de valve le plus loin possible.

2. Vérifiez qu'il n'y a pas de fuites d'air et regardez si le tuyau d'arrivée d'air n'est pas fissuré et s'il n'y a pas de fuites aux raccords.

Le gonfleur tourne lentement :

1. Le gonfleur peut avoir surchauffé à la suite d'une utilisation excessive. Éteignez-le et laissez-le refroidir 25 minutes.

2. La tension est peut-être trop faible, vérifiez l'état de la batterie du véhicule.

REMARQUE : Si le pneu est entièrement dégonflé, il est possible que le pneu se sépare de la jante, laissant de l'air s'échapper lorsque vous essayez de le gonfler. Si cela se produit, soulevez le véhicule avec un cric pour faciliter le gonflage. Si cela ne fonctionne pas, appelez une assistance routière.

MISE EN GARDE : CHAUD • NE PAS TENIR EN MAINS PENDANT SON FONCTIONNEMENT • POSER LE GONFLEUR SUR UNE SURFACE DURE ET PROPRE.

1. **NE PAS** laisser le véhicule en marche pendant le fonctionnement du gonfleur. Il faudra peut-être mettre le contact en position accessoire ("ACC") ou en marche ("ON"). S'assurer que le frein à main est serré et que la voiture est en position de stationnement. Toujours veiller à ce que le connecteur du tuyau d'air soit bien enfoncé sur la valve afin de permettre le gonflage.
2. **NE PAS** utiliser le gonfleur en continu pendant plus de 10 minutes. Laisser l'appareil refroidir environ 25 minutes entre deux utilisations. Ne pas laisser le gonfleur sans surveillance.
3. **TOUJOURS** utiliser une jauge de pression pour vérifier la pression du pneu. **NE PAS** surgonfler.
4. Les objets gonflables souples (matelas pneumatiques, ballons, etc.) n'indiquent pas forcément de pression maximale recommandée. Prendre soin de ne pas gonfler ces objets au-delà de leur capacité.
5. Pendant le fonctionnement, ne jamais bloquer l'entrée ou la sortie du gonfleur.
6. Tenir le gonfleur hors de portée des enfants.
7. Adapté à des prises de courant CC de 12 V homologuées pour 15 A ou plus. Ne pas utiliser avec d'anciennes prises allume-cigare de 8 A.

ATTENTION !

Ce kit de réparation est seulement conçu pour le cas de réparations d'urgence de pneus, afin de permettre la conduite du véhicule jusqu'à un atelier ou un garage où une réparation durable du pneu pourra être effectuée. Il n'est pas conçu pour les cas de dommages majeurs au pneu. Les pneus de voiture à carcasse radiale ne doivent être réparés que dans la zone de la bande de roulement. Aucune réparation n'est autorisée sur le talon, le flanc ou l'épaule du pneu. Pour éviter les blessures, il faut faire preuve d'une extrême prudence lors de l'utilisation des outils. Des lunettes de protection doivent être portées pendant la réparation du pneu.

INSTRUCTIONS POUR L'ENLÈVEMENT DU GEL D'ÉTANCHÉITÉ TERRA-S MESSAGE À L'INTENTION DES RÉPARATEURS DE PNEUS PROFESSIONNELS :

Le gel d'étanchéité doit être nettoyé avant d'effectuer une réparation permanente du pneu. La meilleure façon d'y parvenir, tout en protégeant l'environnement, est d'utiliser un ou plusieurs chiffons pour recueillir le gel et essuyer le reste dans l'intérieur du pneu. Le gel d'étanchéité capté par le tissu peut ensuite être éliminé de manière propre et sûre, conformément aux réglementations locales.

GARANTIE : Pour une période d'un an à partir de la date d'achat, le fabricant garantit que ce produit répondra aux stipulations données tant qu'il est utilisé conformément au mode d'emploi. La seule obligation du fabricant et le seul recours du client dans le cadre de toute réclamation au titre de la garantie se limitent à un coupon du fabricant pour un produit de rechange sur retour de l'appareil avec preuve d'achat à l'appui.

QUESTIONS OU COMMENTAIRES : appeler le +49-7551-9200-0 ou visiter www.terra-s.com

ITW Global Tire Repair • 125 Venture Drive, Suite 210, San Luis Obispo, CA 93401, USA.

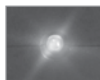
TERRA-S® est une marque commerciale de Illinois Tool Works, Inc., déposée aux États-Unis et dans d'autres pays.

TERRA-S®

MOBIL KIT - ISTRUZIONI

MANOMETRO

- Misura PSI /BAR



LUCE

- 10 Lumens
- LED luminoso per emergenze notturne



ALIMENTAZIONE

- Si attacca alla spina da 12V

INTERUTTORE Acceso/Spento

SIGILLANTE (450mL)



TUBICINO ARIA

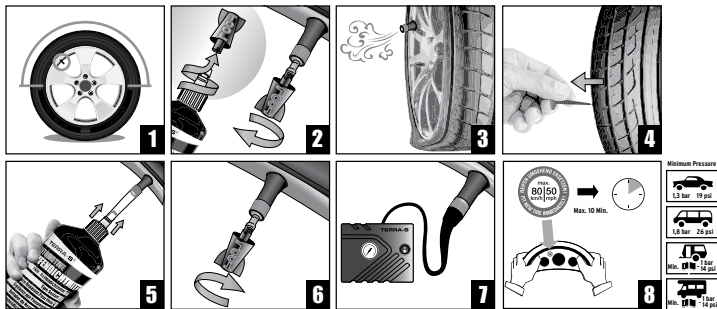
STRUMENTO PER LO SPILLO DELLA VALVOLA ADATTATORI

Il TERRA-S® Mobil Kit fornisce una rapida riparazione di emergenza. I pneumatici trattati devono essere riparati al più presto da un professionista qualificato per garantire la sicurezza e la corretta pulizia del sensore di pressione dei pneumatici, se in dotazione. Si consiglia di riparare il pneumatico trattato entro 3 giorni o 160 km dopo l'uso del sigillante TERRA-S, a seconda di quale dei due eventi si verifica per primo. Informare il professionista dell'uso del prodotto.

⚠ ATTENZIONE! LEGGERE ATTENTAMENTE TUTTE LE ISTRUZIONI
LA MANCATA OSSERVANZA DELLE ISTRUZIONI DI AVVERTENZA POTREBBE CAUSARE INCENDI, LESIONI PERSONALI O DANNI MATERIALI.

ISTRUZIONI D'INSTALLAZIONE

Riparare una gomma forata con il Mobil Kit TERRA-S è semplice e impiega solamente 12 minuti.



1. Fate girare la ruota in modo da portare lo spillo della valvola nella parte superiore della gomma.
2. Estrarre con cautela lo spillo della valvola con lo strumento apposito. Fate attenzione a tenere lo spillo, dato che l'aria rimante nella ruota potrebbe spazzarlo via.
3. Fate sgonfiare completamente la ruota.
4. Se possibile, estrarre il corpo estraneo che ha causato la foratura.
5. Avvitare il cappuccio bianco alla bottiglia. Attaccare il tubicino di riempimento alla bottiglia e alla valvola e spremeteci la quantità di sigillante raccomandata.
6. Riavvitare lo spillo della valvola.
7. Gonfiate la ruota.



PRIMO PASSO

Avvitare il tubo dell'aria sullo stelo della valvola.



SECONDO PASSO

Attaccate l'alimentazione alla spina.



TERZO PASSO

Accendete la pompa elettrica e una volta raggiunta la pressione giusta spenetelo. Staccate la spina e estraete il connettore.

***NOTA:** la corretta pressione delle gomme è reperibile nel manuale del veicolo oppure nella portiera del conducente.

8. Guidare per 3km e fermarsi per verificare che la foratura sia stata sigillata. Controllare la pressione del pneumatico. Rigonfiare se necessario. Applicare l'adesivo in dotazione sul parabrezza per ricordare di non guidare troppo velocemente fino a quando non si raggiunge casa o un'officina per far riparare professionalmente il pneumatico. Guidare sotto gli 80km/h (50mph) per evitare vibrazioni causate dalla presenza di sigillante nel pneumatico.

NOTA: l'introduzione di un liquido in un pneumatico provoca vibrazioni a determinate velocità, secondo le leggi fisiche generali. Se si verificano vibrazioni durante la guida dopo la riparazione, rallentare.

Minimum Pressure

	1.3 bar / 19 psi
	1.8 bar / 26 psi
	1.8 bar / 26 psi
	1.8 bar / 26 psi

QUANTO SIGILLANTE PER OGNI GOMMA?



450mL

RISOLUZIONE DEI PROBLEMI

La pompa elettrica non si accende:

1. Controllate il fusibile. Potrebbe essere bruciato. Fusibile da 12V si trova all'interno della presa. Svitare la punta della spina, rimuovete il fusibile e controllatelo. Se necessario, sostituite il fusibile con uno di 15° 250V 5 mm x 20 mm.
2. Verificare che il fusibile della presa del veicolo sia di almeno 15 amp.
3. Controllare che nella presa non ci sia sporco (specialmente tabacco). Utilizzate un oggetto che non trasmette elettricità (non le dita o oggetti di metallo) per estrarlo.
4. Premete forte la spina nella presa accessori, ruotandola avanti e indietro.



La pompa elettrica non funziona e il fusibile è stato controllato:

1. Premete forte la spina nella presa accessori, ruotandola avanti e indietro.
2. Controllare che nella presa non ci sia sporco e estrarlo se necessario. Utilizzate un oggetto che non trasmette elettricità, non le dita o oggetti di metallo.
3. Verificare che il fusibile della presa del veicolo sia di almeno 15 amp. Potrebbe essere necessario accendere il veicolo per alimentare la spina.

La pompa elettrica funziona, ma non gonfia:

1. Assicurarsi che il connettore sia avvitato il più possibile sullo stelo della valvola.
2. Controllare la gomma per individuare eventuali perdite e il tubicino per eventuali crepe e perdite.

La pompa elettrica funziona lentamente:

1. L'unità può essere surriscaldata per uso eccessivo. Spegnerla e lasciarla raffreddare per 25 minuti.
2. Tensione troppo bassa, controllare il livello della batteria del veicolo.

NOTA: Se la gomma è completamente sgonfia, è possibile che il copertone si sia separato dal cerchione consentendo la fuoriuscita dell'aria quando si tenta di gonfiare. In tal caso occorre sollevare il veicolo con il cric per favorire il gonfiaggio. Se il problema persiste, chiamare il soccorso stradale.

CAUTELA: CALDO • NON TENERE IN MANO QUANDO È IN FUNZIONE • APPOGGIARE LA POMPA ELETTRICA SU UNA SUPERFICIE RIGIDA E PULITA.

1. **NON** mettere in moto il veicolo quando la pompa elettrica è in funzione. Potrebbe essere necessario girare la chiave in posizione “acceso”. Accertarsi di aver inserito il freno a mano e che l'auto sia ferma. Per garantire un gonfiaggio corretto, verificare sempre che la matita della valvola nel connettore prema sul nucleo dello stelo della valvola.
2. **NON** utilizzare la pompa elettrica per più di 10 minuti di seguito. Lasciare che l'unità si raffreddi per circa 25 minuti tra un utilizzo e l'altro. Non lasciare la pompa elettrica incustodita.
3. Utilizzare **SEMPRE** un manometro per controllare la pressione delle gomme. **NON** gonfiare eccessivamente.
4. I materiali gonfiabili morbidi (cioè, i gommoni, le palle, ecc.) potrebbero non presentare indicazioni della pressione raccomandata. Fare attenzione a non gonfiare questi articoli oltre la loro capacità.
5. Durante il funzionamento, non bloccare mai l'ingresso o l'uscita della pompa.
6. Tenere la pompa elettrica lontana dalla portata dei bambini.
7. Per l'utilizzo con prese di alimentazione CC da 12 volt, di capacità nominale 15 amp o maggiore. Non utilizzare con le prese accendisigari da 8 amp.

AVVERTENZE!

Il kit di riparazione è adatto solamente per le riparazioni d'emergenza in modo da poter condurre il veicolo da un gommista, dove la riparazione giusta può essere effettuata. Non previsto per danni maggiori. Le gomme delle automobili possono essere riparate solamente nell'area del battistrada. Non sono consentite riparazioni sul tallone, al lato o alla spalla del pneumatico. Per prevenire lesioni, è necessario prestare estrema cautela durante l'utilizzo. Indossare degli occhiali durante la riparazione della gomma.

ISTRUZIONI PER ESTARRE IL SIGILLANTE

PER IL GOMMISTA:

Il sigillante deve essere rimosso dal pneumatico prima di effettuare una riparazione permanente. Il modo migliore per ottenere questo risultato, nel rispetto dell'ambiente, è quello di utilizzare panni per raccogliere il sigillante e pulire il resto dall'interno del pneumatico. Il sigillante intrappolato all'interno del tessuto può essere smaltito in modo pulito e sicuro secondo le normative locali.

GARANZIA: Per il periodo di un anno dalla data di acquisto, il produttore garantisce che, se usato come indicato, questo prodotto soddisferà le specifiche. L'unica responsabilità del Produttore e l'unico rimedio a cui il cliente ha diritto, in virtù di qualunque richiesta di risarcimento su garanzia, si limita ad un coupon del produttore da utilizzare per un prodotto di ricambio, dopo aver restituito l'unità e aver fornito la prova di acquisto.

DOMANDE O COMMENTI: Chiamare il numero +49-7551-9200-0 o visitare il sito web www.terra-s.com.
ITW Global Tire Repair, 125 Venture Drive, Suite 210, San Luis Obispo, CA 93401, USA.
TERRA-S® è un marchio di Illinois Tool Works, Inc. registrato negli Stati Uniti e in altri paesi.

TERRA-S®

MOBIL KIT-INSTRUCCIONES DE USO

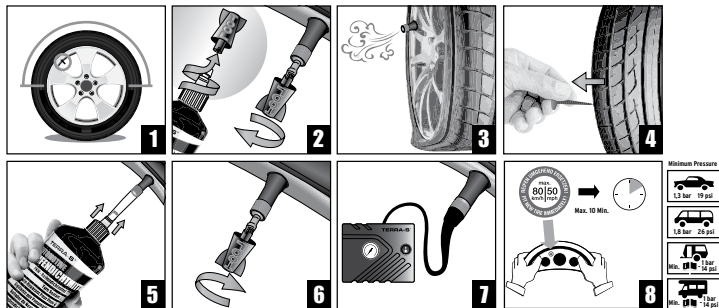


TERRA-S® Mobil Kit proporciona una rápida reparación de emergencia. Los neumáticos tratados deben ser reparados por un profesional cualificado lo antes posible para garantizar la seguridad y la limpieza adecuada del sensor de presión del neumático, si el neumático está equipado con él. Recomendamos reparar el neumático tratado en un plazo de 3 días o 160 km después del uso del sellador de neumáticos TERRA-S, lo que ocurra primero. Advierta al profesional de los neumáticos sobre el uso del sellador TERRA-S.

⚠ ¡ATENCIÓN! LEA ATENTAMENTE TODAS LAS INSTRUCCIONES. NO SEGUIR LAS INSTRUCCIONES DE USO PUEDE PROVOCAR UN INCENDIO, LESIONES A INDIVIDUOS O DAÑOS MATERIALES.

INSTRUCCIONES DE INSTALACIÓN

Reparar un neumático pinchado con el Mobil Kit es fácil y no tarda más de 12 minutos.



1. Empiece girando el neumático para que la válvula quede en la parte superior del neumático.
2. Retire lentamente el núcleo de la válvula con la herramienta suministrada. Tenga cuidado de mantener el núcleo de la válvula, ya que la presión restante en el neumático puede hacer que el núcleo se salga.
3. Permita que el neumático se desinflé por completo.
4. Retire el objeto que ha causado el pinchazo, si es posible.
5. Agitar la botella. Enroscar el tapón blanco a la botella de sellador. Conecte la punta de la manguera a la botella y a la válvula del neumático e introduzca la cantidad recomendada de sellador TERRA-S de neumáticos.
6. Vuelva a enroscar el núcleo de la válvula.
7. Inflé el neumático.



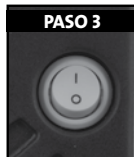
PASO 1

Enrosque el conector en la válvula de aire



PASO 2

Enchufe el cable de alimentación en la toma de corriente.



PASO 3

Encienda el inflador y cuando se alcance la presión adecuada, apague el inflador, desenchufe el cable de alimentación y retire el conector.

***NOTA:** La presión correcta para sus neumáticos puede encontrarse en el manual del propietario del vehículo o en el marco de la puerta del lado del conductor.

8. Inmediatamente después de inflar, conduzca durante 3km y deténgase para verificar que el pinchazo ha sido sellado. Compruebe la presión de los neumáticos. Vuelva a inflar si es necesario. Aplique la pegatina suministrada a su parabrisas para recordarle que no debe conducir a altas velocidades hasta que llegue a su casa o a un taller para que le reparen el neumático de forma profesional. Conduzca a menos de 80 km/h para evitar las vibraciones causadas por la presencia de sellador en su neumático.

NOTA: la introducción de un líquido en un neumático provoca vibraciones a determinadas velocidades, según las leyes físicas generales. Si experimenta vibraciones mientras conduce después de la reparación, disminuya la velocidad.

¿CUÁNTO POR NEUMÁTICO?



450mL

RESOLUCIÓN DE PROBLEMAS

El inflador no se enciende:

1. Verifique el fusible. Puede haberse averiado. El fusible de 12V está situado en el adaptador del enchufe del kit. Destornille la punta, retire el fusible e inspecciónelo. Si es necesario, reemplace el fusible con uno de 15A / 250V / 5mm x 20mm.
2. Verifique el fusible del vehículo. Debería ser uno de 15 amperios como mínimo.
3. Inspeccione la toma de corriente del vehículo en busca de suciedad (en particular, tabaco). Use algo que no conduzca electricidad (no use los dedos ni ningún metal) y retire los residuos.
4. Empuje el enchufe de alimentación firmemente en la toma de corriente y gírelo hacia adelante y hacia atrás para encajarlo.



El inflador no funciona y el fusible ha sido verificado:

1. Empuje el enchufe de alimentación firmemente en la toma de corriente y gírelo hacia adelante y hacia atrás para encajarlo mejor.
2. Inspeccione la toma de corriente del vehículo en busca de residuos y suciedad. Límpiela si es necesario. Use una herramienta que no conduzca electricidad (no use los dedos ni ningún metal).
3. Asegúrese de que el fusible de la toma de corriente del vehículo sea de 15 amperios. Puede ser necesario tener el vehículo en la posición de "accesorio" o de "encendido".

El inflador funciona, pero no infla:

1. Asegúrese de que el conector esté tan enroscado sobre el vástago de la válvula como se pueda.
2. Verifique que el neumático no tenga escapes, verifique que la manquera no tenga fugas o escapes en las juntas.

El inflador funciona muy despacio:

1. El inflador puede haberse recalentado debido a demasiado uso. Apáguelo y permita que se enfríe durante 25 minutos.
2. El voltaje puede estar demasiado bajo, verifique la condición de la batería del vehículo.

IMPORTANTE: Si el neumático está desinflado por completo, es posible que se separe de la rueda y permita el escape de aire mientras se trata de inflar. Si esto llega a ocurrir, use un gato para elevar el vehículo y ayudar con la inflación. Si esto no funciona, llame a asistencia en carreteras.

PRECAUCIÓN: CALIENTE • NO TENERLO EN LAS MANOS MIENTRAS ESTÉ FUNCIONANDO • PONGA EL INFLADOR SOBRE UNA SUPERFICIE SÓLIDA Y LIMPIA.

1. El vehículo **NO** debe estar encendido mientras el inflador esté funcionando. Puede ser necesario tenerlo en la posición de “accesorio” o de “encendido”. Asegúrese de echar el freno de mano con el vehículo aparcado. Asegúrese siempre de que el depresor del conector de la válvula presione el núcleo para que se infle de la manera adecuada.
2. **NO** use el inflador más de 10 minutos seguidos. Permita que el aparato se enfríe durante unos 25 minutos entre usos. No deje el inflador sin supervisión.
3. Use **SIEMPRE** un medidor de presión para verificar la presión de los neumáticos. **NO** infle demasiado el neumático.
4. Algunos artículos inflables (como balsas, balones, etc.) pueden no tener indicaciones sobre la presión recomendada. Tenga cuidado de no inflarlos demasiado.
5. **Nunca** obstruya la entrada o la salida del inflador durante su operación.
6. Mantenga el inflador fuera del alcance de los niños.
7. Se usa en tomas de corriente DC 12V/15A o más. No lo use con antiguos encendedores de cigarrillos de 8A.

¡ATENCIÓN!

Este kit de reparación sólo es adecuado para reparaciones de emergencia de neumáticos para permitir que el vehículo sea conducido a un centro de servicio donde se puedan realizar las reparaciones adecuadas en el neumático. No está diseñado para el uso en caso de daños importantes en los neumáticos. Los neumáticos de estructura radial para automóviles sólo pueden repararse en la zona de la banda de rodadura. No se permiten reparaciones en el talón, el flanco o la zona de los hombros del neumático. Para prevenir lesiones, se debe tener mucho cuidado al usar las herramientas. Se debe usar protección para los ojos mientras se repara el neumático.

INSTRUCCIONES PARA RETIRAR EL SELLANTE

NOTA PARA PROFESIONALES EN LA REPARACIÓN DE NEUMÁTICOS:

El sellador debe limpiarse antes de realizar una reparación permanente del neumático. La mejor manera de conseguirlo, a la vez que se protege el medio ambiente, es utilizar varios paños para recoger el sellador y limpiar el resto en el interior del neumático. El sellador atrapado en el tejido puede ser eliminado de forma limpia y segura de acuerdo con las regulaciones locales.

GARANTÍA: Durante un período de un año a partir de la fecha de compra, el fabricante garantiza que este producto cumplirá las especificaciones si se usa como se indica. La única responsabilidad del fabricante y el único recurso del cliente, ante cualquier reclamación de garantía, están limitados a un cupón del fabricante para el reemplazo del producto cuando se devuelva la unidad con el comprobante de compra.

PREGUNTAS O COMENTARIOS: Llame al +49-7551-9200-0 o visite www.terra-s.com

ITW Global Tire Repair • 125 Venture Drive, Suite 210, San Luis Obispo, CA 93401 USA

TERRA-S® es una marca comercial de Illinois Tool Works Inc., registrada en los EE. UU. y en otros países.

TERRA-S®

INSTRUCTIES VOOR MOBIL KIT

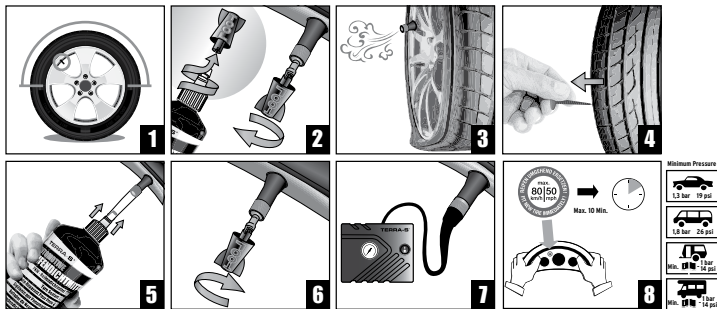


TERRA-S® Mobil Kit zorgt voor een snelle reparatie bij noodgevallen. Behandelde banden moeten zo snel mogelijk gerepareerd worden door een bandenspecialist om de veiligheid en correcte reiniging van de bandendruksensor, indien aanwezig, te garanderen. We raden aan om behandelde banden binnen 3 dagen of 160 km, wat het eerst aan bod komt, na gebruik van TERRA-S bandendichtmiddel te repareren. Breng de bandenspecialist op de hoogte van het gebruik van het product.

⚠ OPGELET! LEES ALLE INSTRUCTIES AANDACHTIG DOOR.
HET NIET IN ACHT NEMEN VAN WAARSCHUWINGEN KAN BRAND,
PERSOONLIJK LETSEL OF SCHADE AAN EIGENDOMMEN TOT GEVOLG HEBBEN.

INSTALLATIE-INSTRUCTIES

Een lekke band repareren met Mobil Kit is eenvoudig en duurt slechts 12 minuten.



1. Start met de band te draaien zodat het ventiel zich in de bovenste helft van de band bevindt.
2. Verwijder het ventielinzetstuk met het meegeleverde gereedschap. Zorg ervoor dat u het ventielinzetstuk tegenhoudt aangezien resterende druk in de band ervoor kan zorgen dat het inzetstuk wegschiet.
3. Laat de band volledig leeg lopen.
4. Verwijder indien mogelijk het voorwerp dat het lek veroorzaakt.
5. Plaats de witte dop op de afdichtmiddelfles. Bevestig de vulbuis aan de top van de fles en het ventiel en spuit de aanbevolen hoeveelheid TERRA-S banddichtmiddel in.
6. Zet het ventielinzetstuk op zijn plaats.
7. Pomp de band op.



STAP 1
Schroef de luchtslang op het ventiel.



STAP 2
Steek het stroom snoer in het stopcontact.



STAP 3
Schakel de pomp in en wanneer de correcte druk is bereikt, schakelt u de pomp uit, ontkoppelt u het stroomsnoer en verwijdert u de luchtslang.

***OPMERKING:** De correcte bandendruk is te vinden in de handleiding van het voertuig of de omlijsting van het portier aan de chauffeurszijde.

8. Rijd 3km (2mi) en stop om te controleren of het lek is gedicht. Controleer de bandendruk. Pomp indien nodig opnieuw op. Breng de meegeleverde sticker aan op uw voorruit zodat u eraan denkt om niet te snel te rijden tot u thuis of in een werkplaats bent om uw band professioneel te laten repareren. Rijd niet sneller dan 80 km/u (50 mph) om trillingen door de aanwezigheid van het dichtmiddel in uw band te voorkomen.

OPMERKING: een vloeistof in een band inbrengen genereert volgens de wetten van de fysica trillingen bij bepaalde snelheden. Als u trillingen opmerkt nadat u na de reparatie aan het rijden bent, moet u vertragen.

HOEVEEL DICHTMIDDEL PER BAND?



450mL

PROBLEEMOPLOSSING

Pomp schakelt niet in:

1. Controleer de zekering. Deze kan gesprongen zijn. De 12V-zekering bevindt zich in de stekkeradapter Schroef de top los, verwijder de zekering en controleer het. Vervang de zekering indien nodig met een 15 A 250V 5mm x 20mm.
2. Controleer de zekering van het stopcontact van het voertuig; deze moet minimaal 15 A zijn.
3. Controleer het steekvoetje en de klemmen op vuil (in het bijzonder tabak). Gebruik een niet geleidende buis (niet uw vingers of metaal) om het vuil los te maken en te verwijderen.
4. Druk de stekker stevig in het steekvoetje en draai hem voor- en achteruit.



Pomp start niet en de zekering is gecontroleerd:

1. Druk de stekker stevig in het stopcontact en draai hem voor- en achteruit.
2. Controleer het stopcontact op vuil en verwijder dit indien nodig. Gebruik een niet-geleidende buis; niet uw vingers of metaal.
3. Zorg ervoor dat de zekering van het stopcontact tenminste 15 A is. (Het voertuig moet mogelijk worden ingeschakeld om de hulppoort van stroom te voorzien.)

Pomp draait, maar pompt niet op:

1. Zorg ervoor dat de koppeling zo ver mogelijk op de spindel van de klepstang wordt geschroefd.
2. Controleer de band op lekken en controleer op breuken en lekken aan fittingen.

Pomp loopt traag:

1. De unit kan oververhit zijn door overmatig gebruik. Schakel het uit en laat 25 minuten afkoelen.
2. Spanning is mogelijk te laag. Controleer de toestand van de voertuigaccu.

OPMERKING: Als de band volledig is leeggelopen, is het mogelijk dat de band loskomt van de velg waardoor er lucht lekt bij het oppompen. Indien dit gebeurt, krikt u het voertuig op om het oppompen te ondersteunen. Als dit niet werkt, neemt u contact op met de pechhulp.

OPGELET: HEET • NIET IN DE HAND HOUDEN BIJ GEBRUIK • PLAATS DE POMP OP EEN HARD, SCHOON OPPERVLAK.

1. Laat het voertuig **NIET draaien** terwijl de pomp in werking is. Mogelijk moet u in positie “accessory” of “on” staan. Zorg ervoor dat de noodrem is ingesteld en de auto zich in de parkeerstand bevindt. Zorg er altijd voor dat de kop van de luchtslang het inzetstuk van het ventiel raakt zodat er correct kan worden opgepompt.
2. Gebruik de pomp **NIET langer dan 10 minuten** achter elkaar. Laat de unit afkoelen gedurende ongeveer 25 minuten tussen twee toepassingen. Laat de pomp niet onbeheerd achter.
3. Gebruik **ALTIJD** de drukmeter om de bandendruk te controleren. Pomp **NIET** te hard op.
4. Zachte opblaasbare voorwerpen (boten, ballen, enz.) hebben mogelijk geen aanbevolen drukmarkeringen. Wees voorzichtig en pomp voorwerpen niet te hard op.
5. **Blokkeer** de in- of uitlaat van de pomp nooit als deze in werking is.
6. **Houd** de pomp buiten het bereik van kinderen.
7. Voor gebruik met 12 volt DC-stopcontacten met 15 A of hoger. Niet gebruiken met oudere sigarettenaanstekers van 8 A.

WAARSCHUWING!

De reparatieset is enkel geschikt voor noodreparatie van banden zodat voertuigen naar een servicecentrum gereden kunnen worden waar correcte reparaties aan de band uitgevoerd kunnen worden. Niet bedoeld voor gebruik bij grote bandschade. Radiaalbanden voor personenvoertuigen mogen enkel in het loopvlak gerepareerd worden. Er zijn geen reparaties toegelaten aan de hiel, zijwand of het schoudergedeelte van de band. Wees uiterst voorzichtig bij het gebruik van gereedschap om verwondingen te voorkomen. Er moet oogbescherming worden gedragen bij het repareren van banden.

INSTRUCTIES VOOR HET VERWIJDEREN VAN HET DICHTMIDDEL VOOR DE BANDENSPECIALIST

Het dichtmiddel moet worden weggeveegd voordat er een permanente reparatie wordt uitgevoerd. De beste manier om dit te doen terwijl u het milieu beschermt is door gebruik te maken van een doek of verschillende doeken om het dichtmiddel te verzamelen en de rest van de binnenkant van de band te vegen. Het dichtmiddel in het textiel kan dan op een schone en veilige manier afgevoerd worden volgens de lokale regels.

GARANTIE: Gedurende een jaar na aankoopdatum garandeert de producent dat dit product voldoet aan de specificaties als het wordt gebruikt zoals voorgeschreven. De aansprakelijkheid van de producent en het recht op garantie van de klant is beperkt tot een waardebon van de producent na levering van een aankoopbewijs.

Vragen of opmerkingen: Bel +49-7551-9200-0 of bezoek www.terra-s.com
ITW Global Tire Repair • 125 Venture Drive, Suite 210, San Luis Obispo, CA 93401 USA.
TERRA-S® is een handelsmerk van Illinois Tool Works, Inc., geregistreerd in de VS en andere landen.

TERRA-S®

INSTRUÇÕES DO MOBIL KIT



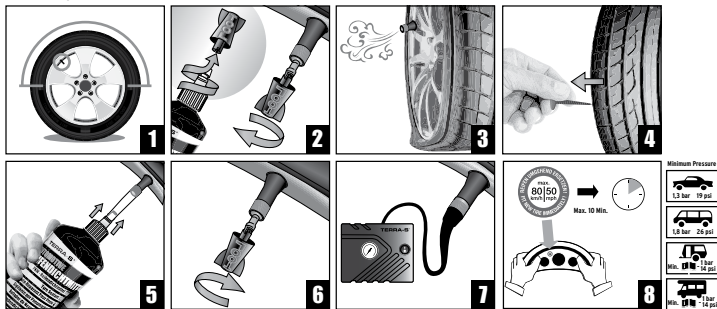
O Mobil Kit TERRA-S® permite reparações de emergência rápidas. Os pneus tratados devem ser reparados o mais brevemente possível por um profissional de pneus qualificado, de maneira a garantir a segurança e a limpeza adequadas do sensor de pressão do pneu, se aplicável. Recomendamos que o pneu tratado seja reparado no prazo de 3 dias, ou até 160 km após a utilização do vedante para pneus TERRA-S, consoante o que ocorrer primeiro. Informe o profissional de pneus sobre a utilização do produto.



ATENÇÃO! LEIA ATENTAMENTE TODAS AS INSTRUÇÕES.
O NÃO CUMPRIMENTO DESTAS INSTRUÇÕES DE SEGURANÇA PODE RESULTAR
NUM INCÊNDIO OU EM DANOS PESSOAIS OU MATERIAIS.

INSTRUÇÕES DE INSTALAÇÃO

A reparação de um pneu furado com um Mobil Kit é uma tarefa simples que demora apenas 12 minutos.



1. Comece por girar o pneu, de forma que a haste da válvula esteja na metade superior do pneu.
2. Remova lentamente o núcleo da válvula com a respetiva ferramenta fornecida. Lembre-se de segurar bem o núcleo da válvula, pois a pressão restante no pneu pode fazer com que o núcleo dispare.
3. Deixe o pneu esvaziar completamente.
4. Se possível, remova o objeto que perfurou o pneu.
5. Coloque a tampa branca na garrafa de vedante. Prenda o tubo de enchimento à ponta da garrafa e à haste da válvula do pneu e injete a quantidade recomendada de vedante para pneus TERRA-S.
6. Substitua o núcleo da válvula.
7. Encha o pneu.



PASSO 1

Enrosque a mangueira de ar à haste da válvula.



PASSO 2

Insira o cabo de alimentação no recetáculo da tomada elétrica.



PASSO 3

Ligue o dispositivo de enchimento e, assim que for alcançada a pressão adequada, desligue-o, desligue também o cabo de alimentação e remova a mangueira de ar.

***NOTA:** A pressão correta dos pneus pode ser consultada no manual do proprietário do veículo, ou na armação da porta do condutor.

8. Conduza 3km (2mi) e pare para verificar se o furo ficou bem vedado. Verifique a pressão do pneu. Encha novamente o pneu, se necessário. Cole o adesivo fornecido no para-brisas, para se lembrar de não exceder a velocidade durante o trajeto até casa ou até a uma oficina, onde o pneu poderá ser reparado profissionalmente. Conduza a uma velocidade inferior a 80 km/h (50 mph), para evitar as vibrações provocadas pela presença de vedante no pneu.

NOTA: a introdução de um líquido num pneu provoca vibrações a determinadas velocidades, de acordo com as leis gerais da física. Se, após a reparação, sentir vibrações durante a condução, reduza a velocidade.

QUAL A QUANTIDADE DE VEDANTE POR PNEU?



450mL

RESOLUÇÃO DE PROBLEMAS

O dispositivo de enchimento não liga:

1. Verifique o fusível. Pode ter fundido. O fusível de 12V encontra-se na ficha adaptadora. Desenrosque a ponta, remova o fusível e verifique. Se necessário, substitua o fusível por um de 15A 250V 5 mm x 20 mm.
2. Verifique o fusível da tomada do veículo; este deve ser de 15 amperes, no mínimo.
3. Verifique se existe sujidade (principalmente tabaco) no recetáculo e nos terminais de ligação. Utilize uma sonda não condutora (não os dedos, nem metal) para a remover os detritos.
4. Insira a ficha firmemente no recetáculo e rode-a para a frente e para trás.



O dispositivo de enchimento não liga e o fusível foi verificado:

1. Insira a ficha firmemente na tomada elétrica acessória e rode-a para a frente e para trás.
2. Verifique se existem detritos na tomada elétrica acessória e, se necessário, remova-os. Utilize uma sonda não condutora; não os dedos, nem metal.
3. Certifique-se de que o fusível da tomada do veículo é de, pelo menos, 15 amperes. (Pode ser preciso deixar o veículo ligado, para ligação da porta auxiliar.)

O dispositivo de enchimento funciona, mas não enche:

1. Certifique-se de que o conector está aparafusado na haste da válvula tanto quanto possível.
2. Verifique se existem fugas no pneu ou folgas e fugas nas ligações da mangueira.

O dispositivo de enchimento é lento:

1. O aparelho pode ter sobreaquecido devido a uma utilização excessiva. Desligue-o e deixe arrefecer durante 25 minutos.
2. A tensão pode estar demasiado baixa. Verifique o estado da bateria do veículo.

NOTA: Se o pneu estiver totalmente vazio, é possível que esteja separado da jante, permitindo que o ar saia durante o enchimento. Caso isso aconteça, levante o veículo para facilitar o enchimento. Se isso não funcionar, ligue à assistência rodoviária.

ATENÇÃO: TEMPERATURA ELEVADA • NÃO SEGRE COM A MÃO DURANTE O FUNCIONAMENTO • COLOQUE O DISPOSITIVO DE ENCHIMENTO NUMA SUPERFÍCIE FIRME E LIMPA.

1. **NÃO** conduza o veículo enquanto o dispositivo de enchimento estiver em funcionamento. Pode ser necessário estar nas posições “acessório” ou “ligado”. Certifique-se de que o travão de emergência está acionado e que o veículo está em posição de estacionamento. Para que o enchimento seja feito de forma adequada, certifique-se sempre de que o casquilho da mangueira de ar encosta no núcleo da haste da válvula.
2. **NÃO** utilize o dispositivo de enchimento continuamente durante mais de 10 minutos. Deixe que o aparelho arrefeça cerca de 25 minutos entre cada utilização. Não deixe o dispositivo de enchimento sem supervisão.
3. Utilize **SEMPRE** um manómetro para verificar a pressão dos pneus. **NÃO** encha demasiado.
4. Os insufláveis moles (p. ex., barcos, bolas, etc.) podem não apresentar as marcações de pressão recomendadas. Tenha cuidado para não encher os objetos além da sua capacidade.
5. Durante a operação, nunca bloqueie a entrada ou a saída do dispositivo de enchimento.
6. Mantenha o dispositivo de enchimento fora do alcance das crianças.
7. Para utilização com tomadas CC de 12 volts, com classificação de 15 amperes ou mais. Não utilizar com tomadas de isqueiro antigas de 8 amperes

AVISO!

Este kit de reparação só é adequado para reparações de emergência. Os veículos devem depois ser conduzidos para um centro de assistência técnica, onde poderão ser feitas reparações adequadas ao pneu. Não é indicado em caso de danos graves nos pneus. Os pneus radiais de automóveis de passageiros só podem ser reparados na área da banda de rodagem. Não são permitidas reparações nas áreas do talão, flanco ou ombro do pneu. Para evitar ferimentos, é necessária extrema cautela ao manusear as ferramentas. Durante a reparação do pneu, deve ser usada proteção dos olhos.

INSTRUÇÕES DE REMOÇÃO DO VEDANTE PARA PROFISSIONAIS DE REPARAÇÃO DE PNEUS

O vedante deverá ser removido do pneu antes de proceder a uma reparação permanente. A melhor maneira de o fazer protegendo também o meio ambiente, é usando um ou vários panos para recolher o vedante e limpar o resto do interior do pneu. O vedante preso no tecido pode então ser eliminado de forma limpa e segura, de acordo com os regulamentos locais.

GARANTIA: O fabricante garante que, durante um ano a partir da data da compra, este produto cumpre as especificações, desde que utilizado em conformidade com as instruções. A única responsabilidade do fabricante e o único recurso do cliente, ao abrigo de qualquer reivindicação de garantia, é limitado ao talão fornecido pelo fabricante após a devolução do comprovativo de compra.

DÚVIDAS OU COMENTÁRIOS: Ligue para +49-7551-9200-0 ou aceda ao site www.terra-s.com
ITW Global Tire Repair • 125 Venture Drive, Suite 210, San Luis Obispo, CA 93401 EUA.

A TERRA-S® é uma marca comercial da Illinois Tool Works, Inc., registada nos EUA e noutros países.