

## Bedienungsanleitung

### Injektor Spülmaschine für Otto- und Dieselmotoren



Garantie Bedingungen:

Das **Injection System Cleaning Servicegerät** wurde vor Auslieferung einer Wareneingangskontrolle unterzogen. Die Gewährleistung umfasst alle Herstellungs- und Materialfehler innerhalb von zwei Jahren ab Lieferdatum. Einschließlich aller Kosten für Teile und Arbeitszeit der Reparatur. Die Versandkosten gehen zu Lasten des Kunden. Die Garantie erlischt, sobald unsachgemäße Veränderungen oder Demontagen von einem nicht autorisierten Kundendienst durchgeführt werden oder wenn die Wartungshinweise für das Gerät nicht beachtet worden sind.

Beschädigungen die durch Überlastung, unsachgemäßen Gebrauch, Anwendung von nicht durch uns autorisierten Produkten, Stöße oder herunter fallen ausgelöst werden, sind von der Garantie ausgeschlossen. Das Gerät kann nach schriftlicher Zustimmung durch die **H. Heinzer GmbH**, vor Ort repariert werden (sofern dies möglich ist). Diese Zustimmung erfolgt nach jeder Einzelfallprüfung durch **die H. Heinzer GmbH**. Bei eventuellen Schäden muss eine (Kopie) der Rechnung vorgelegt werden.



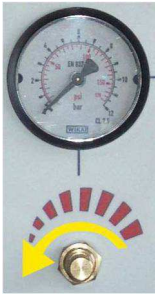
## Beschreibung

- |  |                                    |
|--|------------------------------------|
| 1) Schraubendeckel des Gerätetanks       | 7) <b>START</b> Taste              |
| 2) Manometer                             | 8) ⤴ Taste <b>Pfeil nach oben</b>  |
| 3) Anschluß <b>OUTPUT - Vorlauf</b>      | 9) ⤵ Taste <b>PFEIL nach unten</b> |
| 4) Druckregler                           | 10) <b>STOP</b> Taste              |
| 5) Anschluß <b>RETURN - Rücklauf</b>     | 11) Schublade                      |
| 6) Display <b>TIMER- Zeiteinstellung</b> |                                    |

**BG Products Deutschland Österreich**  
**H. Heinzer GmbH**  
**Strassheimer Str. 14**  
**61169 Friedberg**  
**Tel: 06031-772300**  
**Fax: 06031-7723020**  
**Email: [info@bgprod.de](mailto:info@bgprod.de)**  
**[www.bgprod.de](http://www.bgprod.de)**  
**Amtsgericht Friedberg HRB 7817**  
**Steuernummer: 020 229 53812**

## Ablauf der Reinigung

1. Motor starten
2. Sobald die Öltemperatur 70 °erreicht hat – Motor abstellen
3. Die Vor- und Rücklaufleitung der Kraftstoffanlage demontieren
4. Verbinden Sie die universellen Vor-und Rücklaufleitungen des Gerätes mit dem Fahrzeug
5. Kraftstoffvorlauf vom Tank mit Kraftstoffrücklauf kurz schließen
6. Die Batterieklemmen des INJECTION SYSTEM CLEANING mit der Batterie des Kfz verbinden
7. Reinigungsflüssigkeit in den Gerätetank (1) einfüllen – ca. 2 Liter
8. Drehen Sie den Druckregler vollständig nach links



9. Zeit einstellen gemäß Fahrzeughersteller (ca. 10. Minuten)
10. Start Taste (7) drücken

11. Druck einstellen – bis das Fahrzeug anspringt



Benzin – Petrol	Diesel
<b>Multipoint: 2,8 – 3 bar</b> <b>Monopoint 1 –1,5 bar</b> <b>K-Jetronic 4 –5 bar</b> <b>KE – Jetronic: 5,5 bar D</b> <b>– Jetronic: 2 –3 bar</b> <b>Carburettor: 0 – 0,5 bar</b>	<b>Common Rail:</b> <b>Start 3- 3,5 bar</b> <b>normal 2,5 bar</b> <b>Pump injector: start 3 bar , normal 2,5 bar</b> <b>In-line pump: 1 – 2 bar</b> <b>Rotary pump: 1 bar</b> <b>Rotary pump with electronical control; 1,5–2 bar</b>

12. Kfz Motor starten und auf Dichtheit prüfen sowie den korrekten Motorlauf prüfen.

13. Bei Alarm (Hupton) Motor abstellen – Zeit abgelaufen oder Füllstand der Maschine zu niedrig.

14. Motor aus und für ca. 30-60 Minuten Kfz stehen lassen

15. Zeiteinstellung auf ca. 10 Minuten einstellen und Prozedur wiederholen.

16. Danach Motor ausschalten und Rückbau der Anschluss Schläuche.

17. Schläuche und Tank der Maschine entleeren.

18. Start und Stopp drücken bis keine Flüssigkeit mehr aus den Schläuchen kommt.

19. Batterieklemmen entfernen.

20. Motor starten und die Kraftstoffanlage auf Dichtheit prüfen

21. Die Reinigungsprozedur ist nun beendet

## REINIGUNG UND PFLEGE

### Reinigung der Maschine

Nicht mit aggressiven und nicht mit scheuernden Reinigungsmitteln behandeln

### Pflege der Schnellkupplungen

Der Dichtungsring in der Schnellkupplung kann verschleifen, durch die Anwendung mit aggressiven Reinigungsflüssigkeiten und durch die Kupplungswirkung verursachte Spannung.

Das Gerät enthält einen Dichtungssatz für die erste Wartung. Die Dichtungen können ausgetauscht werden, wenn die Kupplungsteile losgeschraubt sind, dann kann man die Dichtungen austauschen

## Mögliche Störungen / Fehler

Aktion	Störung	Mögliche Ursache	Lösung
Sie verbinden den Rücklauf mit dem Motor	Pumpe läuft nicht an	Lose Kontakte bei: Schwimmerschalter Pumpe	Kontakte prüfen und anziehen
Sie füllen den Tank mit Flüssigkeit		Defekte Steuerkarte	Karte auswechseln
Sie öffnen den Druckregler (ganz nach links drehen)		Sicherung	Kurzschluss reparieren
		Pumpe defekt	Ersetzen
Sie drücken die Start Taste	Tank ist leer, die Pumpe springt an	Schwimmer gibt keinen Kontakt	Ersetzen
	Wenn der Tank befüllt wird läuft die Pumpe an	Defekte Steuerkarte	Karte wechseln
		Schwimmerschalter arbeitet nicht	Ersetzen
	Pumpe startet aber schaltet wieder ab	Überdruck im System	Gerät ausschalten Stopp abwarten Druckregler vollständig öffnen Neu starten
Sie schließen den Druckregler langsam um den Druck zu erhöhen	Druckerhöhung ist ungleichmäßig	Pumpe defekt Manometer defekt Druckregler defekt	Ersetzen Ersetzen Ersetzen
	Druck wird nicht- oder unzureichend erhöht	Druckregler undicht	Demontieren und Dichtung tauschen
	Bei geöffnetem Regler ist der Anfangsdruck zu hoch	Widerstand im Drucklauf z.B. durch einen Riss im Schlauch zwischen Manometer und äußerem Anschluss	Gerät öffnen und Schlauch tauschen
		Widerstand im Druckregler	Demontieren und prüfen
		Regler ist beschädigt	Ersetzen
		Riss im Schlauch an Zu- oder Ablauf	Schlauch ersetzen
Bei Motoren mit Vergaser: Sie drehen den Druckregler ganz nach links	Kein ausreichender Druckabfall	Verstopfung im Regler oder Ventil Dichtung defekt Druck im Vergaser zu hoch	Reparieren oder ersetzen Ersetzen Druck prüfen lassen

Die Anwendung ist fertig und der Flüssigkeitsstand ist am min. Niveau	Die Pumpe arbeitet weiter	Schwimmschalter defekt Standanzeiger Kontakt unterbrochen Defekte Steuerkarte	Ersetzen  Kontakt wiederherstellen  Karte wechseln
	Das Alarmsignal ertönt nicht	Schwimmschalter defekt	Ersetzen
		Summer defekt	Ersetzen
		Standanzeiger Kontakt unterbrochen	Kontakt wiederherstellen
Gerät entleeren	Pumpe arbeitet nicht	Sicherung springt raus	Ersetzen
		Defekte Steuerkarte	Karte wechseln
		Pumpe ist defekt	Ersetzen

Lieferung erfolgt inklusive Universal-Adapter



**Blauer Schlauch Rücklauf**



**Roter Schlauch Vorlauf**